

Montréal, le 2 octobre 2024

Référence : Consultation publique

GA735-02 VL Ch. Rawcliffe - Grenville-sur-la-Rouge

Madame, Monsieur,

Vidéotron a lancé à l'automne 2010, un réseau de services sans fil hautement évolué qui compte aujourd'hui plus de 2 millions de clients. Vidéotron désire vous aviser qu'une nouvelle tour de télécommunications sera implantée sur le territoire de la municipalité de Grenville-sur-la-Rouge. À cet effet, la tour projetée sera installée sur le terrain d'une tour existante. Celle-ci sera démantelée suite à la construction de la nouvelle tour. Le chemin d'accès existant sera utilisé et aucun déboisement n'est requis.

Ce site permettra à la clientèle desservie de profiter de services sans précédent ; Le réseau permettra l'accès à internet haute vitesse, la téléphonie sans fil évoluée, la télévision mobile et de nombreux autres services ultramodernes répondant plus que jamais aux besoins de ses utilisateurs.

La présente notification s'inscrit dans le cadre de la circulaire de procédures concernant les clients de l'Innovation, Sciences et Développement économique Canada (ISDE) intitulée « *Systèmes d'antennes de radiocommunications et de radiodiffusion, CPC-2-0-03* » en vigueur depuis le 1^{er} janvier 2008 (6^e version, juillet 2022) qui vise à encadrer le déploiement des équipements de télécommunications.

Dans ce contexte, Vidéotron désire vous consulter et vous communiquer les détails du projet. Nous vous invitons à prendre connaissance du document ci-joint, lequel contient toutes les informations pertinentes au projet et requises en vertu du processus établi par ISDE.

Vidéotron vous assure de son entière collaboration dans ce dossier. N'hésitez pas à communiquer avec nous pour toute question ou information additionnelle relative à ce projet. Veuillez noter qu'en vertu de la procédure de consultation publique, vous disposez d'un délai de 30 jours à compter de la réception de cette lettre pour nous faire part de vos commentaires par écrit à l'adresse suivante en mentionnant le numéro de référence ci-haut mentionné :

Vidéotron
Département Permis & Affaires municipales, Réseaux sans fil
612, rue Saint-Jacques, 10^{ème} étage Nord,
Montréal, (Québec), H3C 4M8

Ou via courriel CPC@videotron.com en mentionnant la référence du site : GA735-02

Veuillez agréer, Madame, Monsieur, nos plus cordiales salutations.

Vidéotron

Dossier d'information – Notification du public

Présentation

Le présent document vise à informer le public en ce qui a trait au projet d'implantation d'une nouvelle tour de télécommunications de type autoportant de 76 mètres de hauteur (81 mètres hauteur hors sol incluant la hauteur de la structure avec la fondation et le parafoudre). Le système projeté sera situé à environ 1 km de l'intersection du chemin de Rawcliffe et du chemin Édina sur le lot 6 095 927 du Cadastre du Québec.

Coordonnées géographiques du site NAD 83 :
Latitude N45°42'14,66 ou 45.704071°. Longitude W74°32'28,42"ou -74.541227°.

La construction de ce site s'inscrit dans le cadre de l'amélioration du réseau sans fil de Vidéotron, lequel fait suite à l'acquisition de licences de spectre par Quebecor Media. Ce réseau permettra à l'ensemble de la clientèle desservie de profiter de services sans fil d'une qualité exceptionnelle et parmi les plus évolués, le tout, avec une offre sans précédent.

Région couverte, objectifs de couverture et utilisation des infrastructures en place

Afin d'assurer une couverture adéquate sur l'ensemble du réseau projeté, l'implantation d'une nouvelle tour est prévue sur le territoire de la municipalité de Grenville-sur-la-Rouge.

La construction de ce nouveau site permettra à Vidéotron d'atteindre ses objectifs de couverture et de performance, afin de rencontrer les attentes de sa clientèle mais également les conditions imposées par Innovation, Sciences et Développement économique Canada (ISDE) au moment de l'octroi des licences.

Le document suivant vous permettra de mieux comprendre la région couverte, les objectifs de couverture et les paramètres techniques ayant conduit à la décision de construire ce site.

Dans le cadre de ses analyses, Vidéotron travaille d'abord à identifier les structures existantes sur lesquelles ses équipements pourraient être installés. Qu'il s'agisse de toits d'immeuble, d'infrastructures partagées avec d'autres exploitants de services de télécommunications ou de services publics, de pylônes de lignes de transmission, de cheminées, de châteaux d'eau ou même de clochers d'églises, toutes les options sont envisagées dans ce contexte. Il s'agit bien sûr d'une opportunité de réaliser des économies en termes de coûts et de temps, mais également d'un geste visant à freiner la prolifération des nouvelles structures.

Or, l'utilisation de structures existantes n'est pas toujours possible en raison de contraintes de nature technique et il s'avère parfois nécessaire de procéder à l'installation de nouvelles structures.

Dans le présent cas, aucune structure existante ayant la hauteur nécessaire au projet n'est disponible dans le secteur de recherche. À cet effet, la tour projetée sera installée sur le terrain d'une tour existante. Celle-ci sera démantelée suite à la construction de la nouvelle tour. Le chemin d'accès existant sera utilisé et aucun déboisement n'est requis.

Justificatif de la nouvelle structure proposée :

Caractéristiques de la structure



Construction de nouvelles structures de télécommunications

Site : GA735-02 Nom du site : VL Ch. Rawcliffe - Grenville-sur-la-Rouge

Emplacement

Adresse : ch. Rawcliffe

Structure proposée

Type : Autoportante

Cote de Couverture : A

NAD83	DD	MM	SS.ssss	décimal
Longitude	-74°	32	28.42''	, soit -74.541227
Latitude	45°	42	14.66''	, soit 45.704071

Hauteur (mètres) : 76

Objectifs de couverture

<input checked="" type="checkbox"/>	Couvrir les adresses dans un rayon de 3km à 4km.
<input checked="" type="checkbox"/>	Couvrir la route une distance de 3km à 4km.
<input checked="" type="checkbox"/>	Assurer le lien avec les sites voisins afin d'offrir une couverture continue.
<input checked="" type="checkbox"/>	Maximiser le débit de transmission offert pour le service de données.

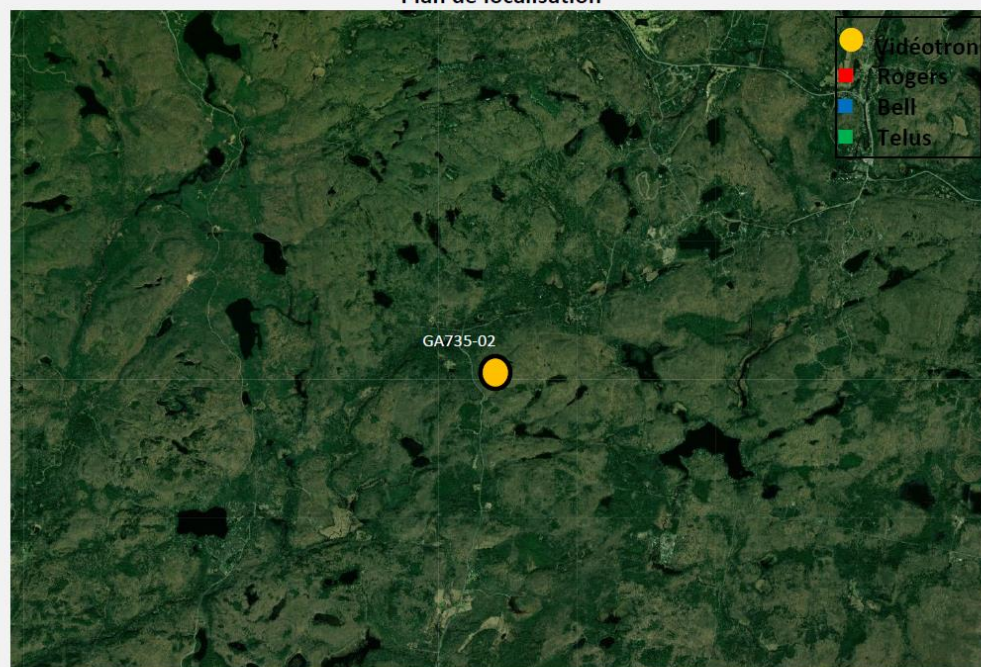
Structure de télécommunication évaluée

Propriétaire	Adresse	Hauteur /Analyse	Cote Couverture	Statut
N/A	N/A	-/-	N/A	N/A

Raison rejet

N/A

Plan de localisation



Commentaires

- La nouvelle tour permettra de répondre aux besoins technologiques actuels et futurs de Vidéotron.
- La tour projetée permettra d'accueillir en colocation les antennes d'autres opérateurs.
- La localisation et la hauteur de la nouvelle tour permettront d'offrir une couverture optimale.

Choix de l'emplacement et harmonisation à l'environnement immédiat

La performance d'un site de télécommunications dépend d'un grand nombre de facteurs et le choix de sa localisation résulte d'un processus d'analyse poussé, faisant appel à des simulations d'une grande complexité. Ces simulations doivent tenir compte des nombreux facteurs qui peuvent affecter la performance du signal radio comme l'élévation nécessaire, les lignes de vues sur les différents secteurs visés, les zones de chevauchement avec les sites avoisinants, la présence de plans d'eau, la topographie du terrain, etc.

Le choix effectué pour le présent site est donc le résultat d'une analyse de ce type, à laquelle s'ajoutent les contraintes extérieures comme le cadre réglementaire applicable et l'espace disponible sur d'autres structures existantes. Le choix final de l'emplacement est toujours effectué en vue de couvrir un maximum de clientèle avec un minimum de nouvelles installations.

Vidéotron étant une entreprise Québécoise bien enracinée dans sa communauté, elle déploie des efforts considérables afin de s'assurer que ses nouvelles installations s'intégreront harmonieusement dans l'environnement local.

À cet effet, la tour projetée sera installée sur le terrain d'une tour existante. Celle-ci sera démantelée suite à la construction de la nouvelle tour. Le chemin d'accès existant sera utilisé et aucun déboisement n'est requis.

Voici la description des antennes :



RF Configuration Data

Date 2024-09-24

Page 2

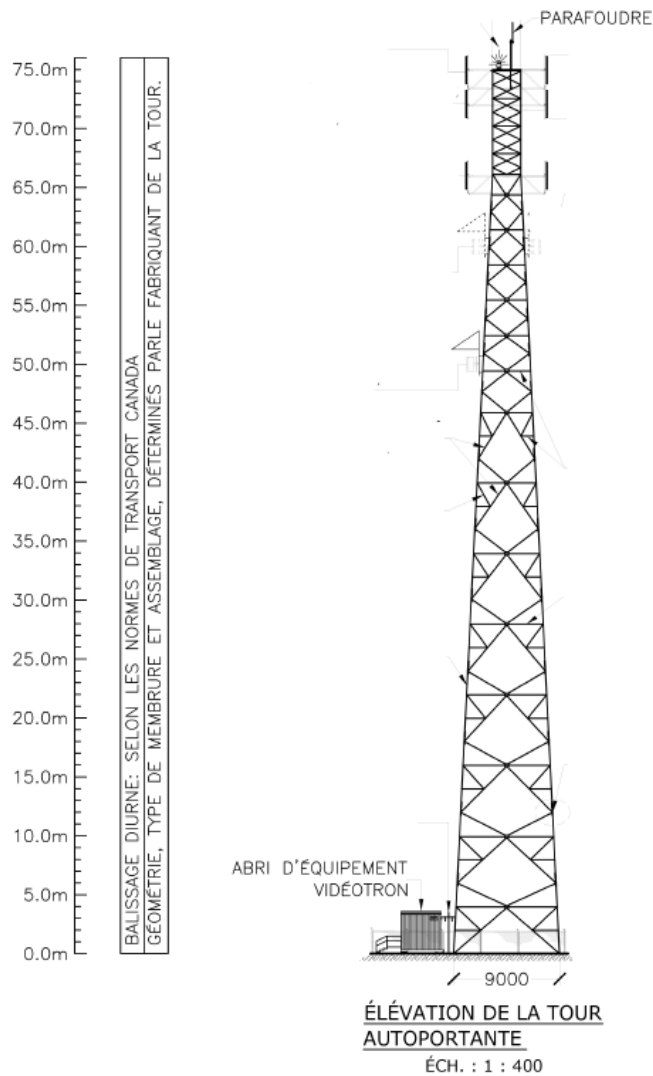
Projet : GA735-02 (VL Ch. Rawcliffe - Grenville-sur-la-Rouge) Site : GA735-02

Configuration Planifiée

Liste des antennes

Nom	Fabriquant	Modèle	Dimensions	Hauteur	Azimet	Tilt Mécan.	Technologie	Emplacement
V121	TongYu	T2008M6R032V03	2080x499x198	76	85	1	LTE-A B71, LTE-A B7, NR N71, LTE-A B66, NR N66, LTE-A B13	
V122	TongYu	T2008M6R032V03	2080x499x198	76	160	1	LTE-A B71, LTE-A B7, NR N71, LTE-A B66, NR N66, LTE-A B13	
V123	TongYu	T2008M6R032V03	2080x499x198	76	250	1	LTE-A B71, LTE-A B7, NR N71, LTE-A B66, NR N66, LTE-A B13	
VA011	Samsung	MT6424-242Q	850x400x200	76	85	1	NR N77, NR N78	
VA021	Samsung	MT6424-242Q	850x400x200	76	160	1	NR N77, NR N78	
VA031	Samsung	MT6424-242Q	850x400x200	76	250	1	NR N77, NR N78	
V401	Andrew	VHLP3-18	999x999x.231	73	182	0	MO	
V402	Andrew	VHLP3-18	999x999x.231	73	302	0	MO	

Voici le profil de la structure à aménager : Tour Autoportante



Voici deux simulations de la tour

Les simulations visuelles ci-dessous illustrent à titre d'exemple, notre projet de tour dans son environnement.

Photo 1 : Photo prise du chemin Rawcliffe à une distance d'environ 375 mètres de l'emplacement projeté pour la tour - La tour ne sera pas visible de cette distance à ce point de vue



Photo 2 : Photo prise du chemin Rawcliffe à une distance d'environ 700 mètres de l'emplacement projeté pour la tour - La tour ne sera pas visible de cette distance à ce point de vue



Cadre réglementaire

L'emplacement choisi aux fins de l'érection du site se situe dans une zone à dominante Rural et est en milieu forestier. Dans le cadre de ce projet, Vidéotron a travaillé en collaboration avec la municipalité de Grenville-sur-la-Rouge pour trouver un emplacement de moindre impact. Ce projet de Vidéotron est actuellement soumis à la municipalité de Grenville-sur-la-Rouge.

En référence au point 9 de l'annexe 1 de la circulaire des procédures concernant les clients d'Innovation, Sciences et Développement économique Canada (ISDE) intitulée « Systèmes d'antennes de radiocommunications et de radiodiffusion » (CPC-2-0-03) (juillet 2022 - 6ème édition)¹, dans la mesure où il n'existe pas de processus local de consultation publique spécifique aux systèmes d'antennes de radiocommunication, le processus de consultation publique par défaut d'ISDE s'applique.

De ce fait, la présente consultation publique est effectuée en vertu des dispositions de la procédure de consultation publique établie par ISDE (CPC-2-0-03)¹.

Il importe de préciser qu'au Canada, les activités liées aux télécommunications sont de juridiction fédérale, le Parlement du Canada détenant la compétence exclusive en la matière.

Attestation relative au code de sécurité 6

Les règles qui s'appliquent à la construction des réseaux de télécommunications sans fil sont soumises au Code de sécurité 6 qui réglemente les limites d'exposition aux champs de radiofréquences.

Vidéotron atteste par la présente que les installations proposées dans le présent dossier seront établies et exploitées de façon continue en conformité avec le Code de sécurité 6 de Santé Canada et les modifications qui pourront y être apportées pour la protection du grand public, y compris tous les effets combinés à l'intérieur de l'environnement radio local.

Balisage d'obstacle aérien

Vidéotron respectera les exigences de NAV Canada et de Transports Canada, incluant la norme 621.19, Normes d'identification des obstacles.

En conformité à ces exigences, Vidéotron prévoit utiliser un balisage lumineux installé au sommet de la tour. Cet éclairage est respectueux de l'environnement local, sans éclat lumineux et dont le faisceau lumineux n'est pas dirigé vers le sol.

Advenant que Transports Canada fasse part à Vidéotron d'exigences autres en matière de balisage, Vidéotron en informera les citoyens.

1-<https://ised-isde.canada.ca/site/gestion-spectre-telecommunications/fr/savoir-plus/documents-cles/procedures/circulaires-procedures-concernant-clients-cpc/cpc-2-0-03-systemes-dantennes-radiocommunications-radiodiffusion>

Loi sur l'évaluation d'impact (2019)

Vidéotron respecte les lois environnementales en vigueur, incluant la loi sur l'évaluation d'impact. Vidéotron atteste que le présent projet n'est pas assujéti à une évaluation environnementale en vertu de la Loi sur l'évaluation d'impact (2019)

Respect des codes, des bonnes pratiques techniques et de la sécurité

Les installations décrites au présent projet respecteront les codes applicables, les règles de l'art de même que les bonnes pratiques techniques, notamment pour la résistance de la charpente.

L'ensemble du site sera aménagé à l'intérieur d'un espace clôturé et sécuritaire.

Coordonnées des différents intervenants :

Pour de plus amples informations vous pouvez contacter les intervenants suivants :

Promoteur

Vidéotron
Département Permis & Affaires municipales, Déploiements technologiques
612, rue Saint-Jacques, 10^{ème} étage nord,
Montréal, (Québec), H3C 4M8

Ou via courriel
CPC @videotron.com référence du site : GA735-02

Autorité responsable de l'utilisation du sol

Municipalité de Grenville-sur-la-Rouge
88, rue des Érables
Grenville-sur-la-Rouge (Québec)
J0V 1B0

Innovation, Sciences et Développement économique Canada (ISDE)

Gestion du spectre et télécommunications
Édifice Sun Life
1155, rue Metcalfe, bureau 950
Montréal QC H3B 2V6

Téléphone : 1-855-784-8282
Télécopieur : 514-283-5157
Courriel : spectrequebec-spectrumquebec@ised-isde.gc.ca

Pour toute information relative aux systèmes d'antennes, n'hésitez pas à consulter le site Web de la Gestion du spectre et télécommunications au <http://www.ic.gc.ca/tours>.